

SMLOUVA O DÍLO – DOPRAVNÍ STUDIE OBCE STATENICE

Číslo smlouvy u Objednatele: XXX

Číslo smlouvy u Zhotovitele: XXX

Objednatel:

Název: **Obec Statenice**

se sídlem 25262 Statenice, Statenická 23

IČO: 00241679

zastoupen: MgA. Apolenou Novotnou, starostkou

(dále jen „**Objednatel**“)

Zhotovitel:

Název: **AFRY CZ s.r.o.**

se sídlem Magistrů 1275/13, Michle, 140 00 Praha 4

zapsána v obchodním rejstříku vedeném u Městského soudu v Praze, Oddíl C, vložka č. 8073

IČO: 45306605

DIČ: CZ 45306605

bankovní spojení: ČSOB, a.s., č. ú: 482851413/0300

zastoupen: Ing. Petrem Košanem, jednatelem

(dále jen „**Zhotovitel**“)

(Objednatel a Zhotovitel společně dále jen „**Smluvní strany**“)

PREAMBULE

VZHLEDEM K TOMU ŽE,

- (A)** Objednatel vypsál Výběrové řízení o nejvhodnější nabídku s názvem „*Zhotovení dopravní studie*“ na zpracování dopravní studie obce Statenice, to vše za podmínek stanovených Zadávací dokumentací Objednatele;
- (B)** Za podmínek stanovených v Zadávací dokumentaci Objednatel vybral z nabídek podaných uchazeči v rámci Výběrového řízení jako nejvhodnější Nabídku Zhotovitele;
- (C)** Objednatel prohlašuje, že splňuje veškeré podmínky a požadavky dále v této Smlouvě stanovené a je oprávněn tuto Smlouvu uzavřít a řádně plnit své povinnosti v ní obsažené;
- (D)** Zhotovitel prohlašuje, že splňuje veškeré podmínky a požadavky dále v této Smlouvě stanovené a je oprávněn tuto Smlouvu uzavřít a řádně plnit své povinnosti v ní obsažené,

Smluvní strany uzavřely dále uvedeného dne, měsíce a roku v souladu s § 2586 a násl. zákona č. 89/2012 Sb., občanský zákoník, v platném znění (dále jen „**Občanský zákoník**“), a za podmínek dále uvedených, tuto smlouvu o dílo - dopravní studie obce Statenice:

I. DEFINICE

A) „**Dílo**“ znamená inženýrská, projekční, poradenská a související plnění, která mají být poskytnuta a vykonána Zhotovitelem pro Objednatele za podmínek a v rozsahu stanoveném touto Smlouvou (v členění dle jeho jednotlivých Etap), která jsou nutná pro řádnou a odbornou realizaci Dopravní studie obce Statenice, jakožto i zpracování této Dopravní studie obce Statenice samotné, coby výsledku provádění Díla, v rozsahu stanoveném v této Smlouvě, a která jsou obvykle prováděna při realizaci záměrů podobných Dílu. Dílo obsahuje všechny práce a činnosti, které jsou nutné pro řádné a profesionální provedení Díla dle této Smlouvy.

Specifikace Díla je uvedena v Příloze č. 1 Smlouvy.

B) „**Etapy**“ znamená následující Etapy provádění Díla, kdy každá Etapa bude obsahovat samostatný výstup:

„Etapa 1“ - analytická část,

„Etapa 2“ - návrhová část,

„Etapa 3“ - doporučení do územního plánu.

Specifikace Etap je uvedena v Příloze č. 1 Smlouvy.

C) „**Nabídka**“ znamená nabídku Zhotovitele učiněnou Objednateli v rámci Výběrového řízení, jejíž znění odpovídá znění nabídky ze dne 7.1.2020.

D) „**Poddodavatel**“ znamená třetí osobu ve smyslu čl. V této Smlouvy.

E) „**Smlouva**“ znamená tuto Smlouvu o dílo, její přílohy a možné budoucí dodatky.

F) „**Výběrové řízení**“ znamená výběrové řízení vypsané Objednatelům dne **XXX** na veřejnou zakázku vedenou pod názvem „*Zhotovení dopravní studie*“ na zpracování dopravní studie obce Statenice zadávanou Objednatel, jako zadavatelem, na jejímž základě byla uzavřena tato Smlouva se Zhotovitelem, jako vybraným dodavatelem.

G) „**Zadávací dokumentace**“ znamená zadávací dokumentaci Objednatele pro Výběrové řízení.

II. PŘEDMĚT A ÚČEL SMLOUVY

1. Zhotovitel se touto Smlouvou zavazuje provést Dílo řádně a včas a Objednatel se zavazuje zaplatit za to cenu Díla podle sjednaných podmínek této Smlouvy, to vše v souladu se Smlouvou, Zadávací dokumentací a Nabídkou.

2. Účelem této Smlouvy je

a) zhodnocení stavu stávající komunikační infrastruktury ve správním území obce Statenice, a na základě toho návrh opatření pro odstranění bodových a liniových dopravních závad, a

b) vyhodnocení dopadů navržených rozvojových ploch v územním plánu Statenice na silniční síť včetně případného možného vlivu rozvojových ploch v sousedních obcích na

obec Statenice, a na základě toho návrh opatření řešící možné navýšení dopravy v území z těchto rozvojových území,

to vše na základě analýzy stávající komunikační infrastruktury ve správním území obce Statenice.

3. Pro vyloučení jakýchkoli pochybností o vztahu Smlouvy, Zadávací dokumentace a Nabídky si Smluvní strany ujednaly, že nejdříve se použijí ustanovení Smlouvy, poté ustanovení Zadávací dokumentace a nakonec ustanovení Nabídky.

III. DOBA PLNĚNÍ DÍLA

1. Zhotovitel řádně a včas splní Dílo, pokud Dílo bude včetně činností uvedených v Příloze č. 1 Smlouvy dokončeno v termínu dle odstavce 2 tohoto článku a zároveň budou splněny další Smlouvou stanovené podmínky.

2. Termíny pro zahájení a dokončení Díla jsou:

Termín pro zahájení Díla je ihned po předání podkladů Objednatele Zhotoviteli.

Termín pro řádné plnění a dokončení Díla je upraven v příloze č. 3, Harmonogram projektu.

Každá ze 3. Etap zhotovení Díla se považuje za řádně provedenou podpisem akceptačního protokolu zástupci obou Smluvních stran a zároveň budou splněny další Smlouvou stanovené podmínky.

3. V případě, že tato Smlouva nestanoví Zhotoviteli pro splnění nějaké povinnosti konkrétní lhůtu, je Zhotovitel povinen takovou povinnost splnit bez zbytečného odkladu v závislosti na tom, ke kterému plnění podle této Smlouvy se příslušná povinnost vztahuje.
4. Smluvní strany se dohodly, že celková doba provedení Díla se prodlouží o dobu, po kterou nemohlo být Dílo prováděno v důsledku okolností vylučujících odpovědnost ve smyslu ustanovení § 2913 odst. 2 Občanského zákoníku. Odpovědnost nevylučuje překážka, která vznikla v době, kdy již byl Zhotovitel v prodlení s plněním své povinnosti, nebo vznikla v důsledku hospodářských či organizačních poměrů Zhotovitele.
5. Strany se dále dohodly, že přerušení postupu prací z pokynu Objednatele, případně vinou Objednatele, spočívající v neposkytnutí jeho součinnosti nezbytné pro zpracování jednotlivých etap dle přílohy č. 1 této Smlouvy, nebo nenařízení jednání potřebných pro další postup prací k provedení Díla, které nezavinil Zhotovitel, má za následek posun termínu plnění o dobu tohoto přerušení.
6. Žádná smluvní strana není odpovědná za prodlení se splněním svého závazku v případě, že i druhá smluvní strana je v prodlení se splněním svého synallagmatického závazku.

IV. CENA DÍLA, PLATEBNÍ PODMÍNKY

1. Celková cena Díla činí **690.000,- Kč** bez DPH.
2. Cena Díla je stanovena za řádné a včasné provedení Díla.

3. Cena Díla zahrnuje veškeré náklady spojené s prováděním činností souvisejících s provedením Díla, zejména náklady na činnost konzultantů, Poddodavatelů atd., ledaže tato Smlouva výslovně stanoví jinak. Sjednanou cenu Díla lze měnit pouze za podmínek sjednaných touto Smlouvou. K ceně Díla bude připočtena daň z přidané hodnoty v zákonné výši.
4. Cena za provedení Díla je sjednána jako nejvýše přípustná a může být překročena v případě změny sazby DPH. Zhotovitel má nárok na zaplacení ceny za Dílo nad rámec ceny sjednané při uzavření této Smlouvy pouze při současném splnění těchto podmínek: i) bude se jednat o navýšení z titulu plnění, které prokazatelně přesahuje rámec rozsahu a způsobu provedení předmětu Díla sjednaný při uzavření Smlouvy a jeho potřebu nemohl Zhotovitel zjistit ani při vynaložení odborné péče při prověřování možnosti provedení Díla a ii) současně se na provedení takového plnění a jeho ceně Zhotovitel dohodne s Objednatelem ve formě písemného dodatku ke Smlouvě.
5. Sjednaná cena Díla je splatná po řádném splnění a převzetí částí Díla Objednatelem v rámci jednotlivých Etap, a to následujícím způsobem
1. Etapa – část ceny Díla činí 276.000,- Kč bez DPH,
 2. Etapa – část ceny Díla činí 207.000,- Kč bez DPH,
 3. Etapa – část ceny Díla činí 207.000,- Kč bez DPH.
6. Zhotovitel je oprávněn vystavit fakturu za plnění odpovídající části ceny Díla pro dílčí Etapu poté, kdy byla příslušná část Díla dokončena, převzata Objednatelem a Smluvní strany o tom podepíší akceptační protokol.
7. Splatnost faktur je stanovena o délce 30 kalendářních dní od vystavení řádné faktury v souladu s touto Smlouvou a právními předpisy.
8. Povinnost Objednatele zaplatit cenu Díla je splněna dnem připsání příslušné částky na účet Zhotovitele.
9. Uskutečněním zdanitelného plnění se potom ve smyslu zákona č. 235/2004 Sb., o dani z přidané hodnoty, v platném znění (dále jen „**Zákon o DPH**“) rozumí den podpisu akceptačního protokolu. Každá faktura – daňový doklad, musí obsahovat všechny náležitosti daňového dokladu ve smyslu Zákona o DPH a musí být vystavena podle zákona č. 563/1991 Sb., o účetnictví, v platném znění.
10. Objednatel je oprávněn vrátit fakturu, pokud neobsahuje požadované náležitosti nebo obsahuje nesprávné cenové údaje. Vrácením faktury přestává běžet lhůta její splatnosti. Zhotovitel vystaví Objednateli novou fakturu se správnými údaji a dnem doručení nové faktury začíná běžet 30 denní lhůta její splatnosti.
11. Objednatel neposkytuje zálohy na cenu Díla.
12. Zhotovitel, který je plátcem daně z přidané hodnoty, se jako poskytovatel zdanitelného plnění zavazuje, že povinnosti plynoucí mu ze Zákona o DPH bude plnit řádně a včas. Zejména se zavazuje, že nebude úmyslně vystavovat Objednatele riziku plnění z titulu ručení za nezaplacenou daň dle § 109 Zákona o DPH. Pokud okolnosti budou nasvědčovat tomu, že by mohla Objednateli ve vztahu ke zdanitelným plněním poskytnutým Zhotovitelem na základě této Smlouvy vzniknout ručitelská povinnost ve smyslu § 109 Zákona o DPH, vyhrazuje si Objednatel právo uhradit daň z těchto zdanitelných plnění místně příslušnému správci daně Zhotovitele postupem podle § 109a Zákona o DPH. Výše uvedené právo platí i v případě, že Zhotovitel bude vyžadovat úhradu na bankovní účet nezveřejněný správcem

daně způsobem umožňujícím dálkový přístup, a to i když úplata nebude dosahovat výše stanovené v § 109 odst. 2 písm. c) Zákona o DPH. Zhotoviteli bude o tuto daň snížena úhrada, resp. aplikací výše uvedeného postupu zaniká povinnost Objednatele k úhradě úplaty ve výši odpovídající DPH uhrazené za Zhotovitele. Uplatnění tohoto postupu úhrady daně se Objednatel zavazuje Zhotoviteli neprodleně oznámit.

V. ZÁKLADNÍ PRÁVA A POVINNOSTI SMLUVNÍCH STRAN

1. Zhotovitel potvrzuje, že se v plném rozsahu seznámil s rozsahem a povahou Díla, že jsou mu známy veškeré technické, kvalitativní a jiné podmínky nezbytné k realizaci Díla a že disponuje takovými kapacitami a odbornými znalostmi, které jsou k provedení Díla nezbytné a v době zahájení a poté i v době plnění Díla je jeho odbornost a kvalifikace v souladu s kvalifikačními předpoklady, které Zhotovitel prokazoval jako účastník ve Výběrovém řízení.
2. Zhotovitel se zavazuje provádět veškerá plnění na základě této Smlouvy a zhotovit Dílo řádně a včas, s vynaložením potřebné odborné péče, v souladu se zájmem Objednatele, jeho pokyny, jakož i zákony, dalšími obecně závaznými předpisy, v souladu s příslušnými ČSN/EN a zavedenou odbornou praxí v době činnosti platnými a z nich uplatnit vše, co podle svého přesvědčení a odborného názoru pokládá za prospěšné pro Objednatele.
3. Zhotovitel bude Objednatele na požádání písemně informovat o realizaci Díla, a případně bude Objednateli navrhnout nápravná opatření, pokud existují jakékoli vady, chyby nebo nesrovnalosti v rámci realizace Díla, které zjistil nebo měl zjistit Zhotovitel jednající s řádnou a odbornou péčí.
4. Zhotovitel se zavazuje provést Dílo na své nebezpečí a na svůj náklad, a to prostřednictvím vlastních zaměstnanců nebo jím pověřených třetích osob - Poddodavatelů. Za výkon Poddodavatelů je odpovědný Zhotovitel, jako by plnil sám. Zhotovitel je oprávněn pověřit prováděním části Díla pouze ty třetí strany jako Poddodavatele, které Objednatel před jejich využitím při plnění této Smlouvy písemně schválí; Objednatel je oprávněn souhlas s návrhem Zhotovitele na nahrazení či doplnění Poddodavatele neudělit pouze v případě, bude-li Objednatel disponovat podklady, ze kterých bude zřejmé, že nový Poddodavatel by ohrožoval naplnění účelu Smlouvy nebo způsobilost Zhotovitele plnit tuto Smlouvu řádně a včas. V případě písemného souhlasu Objednatele s nahrazením či doplněním Poddodavatele za podmínek stanovených v tomto odstavci, má se za to, že osoba navržená Zhotovitelem se považuje za Poddodavatele a Zhotovitel je oprávněn ji k plnění Smlouvy využít. Zhotovitel se zavazuje smluvně zajistit závazkový právní vztah s Poddodavatelem takovým způsobem, aby Zhotovitel, případně jeho pojišťovna, nemohla činnost Poddodavatele považovat za činnost samostatnou ve smyslu ustanovení § 2914 Občanského zákoníku.
5. Pokud byl Objednatel v této Smlouvě či jiným způsobem informován, tj. zejména písemně nebo mailem, že určitá osoba je oprávněna jednat jménem Zhotovitele v jistých věcech, může Objednatel předpokládat, že tato osoba je oprávněna v příslušných záležitostech jednat jménem Zhotovitele samostatně, dokud Zhotovitel Objednatelovi písemně nesdělí, že toto zmocnění bylo odvoláno.
6. Zhotovitel se dále zavazuje:
 - a) počítat si tak, aby nezpůsobil jakýmkoli způsobem Objednateli škodu nebo nepoškodil dobré jméno Objednatele,

- b) upozorňovat Objednatele včas na všechny hrozící vady svého plnění či potenciální výpadky plnění, jakož i poskytovat Objednateli včas veškeré informace, které jsou pro řádné plnění Smlouvy nezbytné,
- c) neprodleně oznámit Objednateli překážky, které mu brání v plnění Smlouvy a výkonu dalších činností souvisejících s plněním Smlouvy, a to včetně odůvodněného upozornění na případně neúplný, nejasný či nevhodný pokyn anebo požadavek ze strany Objednatele,
- d) chránit vlastnická práva a práva duševního vlastnictví Objednatele a třetích osob,
- e) zúčastnit se zasedání (po dobu platnosti Smlouvy a nejvýše 6 měsíců po ukončení plnění dle této Smlouvy) Zastupitelstva obce Statenice v případě, bude-li na programu projednání Díla,
- f) po dobu plnění Smlouvy poskytovat Objednateli konzultační činnost v rozsahu nezbytném pro zhotovení Díla,
- g) zúčastnit se projednání Díla s dotčenými orgány, zejména pak dotčenými orgány na úseku působnosti dopravy na pozemních komunikacích (ministerstvo dopravy, krajský úřad, obce s rozšířenou působností).
7. Zhotovitel uzavřel pojistnou smlouvu na pojištění odpovědnosti za škodu vzniklou třetím osobám v souvislosti s plněním Zhotovitele a/nebo jeho Poddodavatelů podle této Smlouvy na pojistnou částku každého pojistného plnění minimálně 10 000 000,- Kč. Pojištění dle tohoto odstavce musí být platné a účinné po celou dobu trvání Smlouvy a až do konce záruční doby dle této Smlouvy. Zhotovitel poskytne Objednateli, kdykoliv v průběhu platnosti této Smlouvy a v průběhu záruční doby a na základě jeho požadavku, originál nebo úředně ověřenou kopii písemného potvrzení pojišťovny o tom, že pojištění je platné a že pojistné bylo včas a řádně uhrazeno a že neobsahuje žádné neobvyklé nebo obtížné podmínky, omezení, výluky nebo rozdíly či kopii celé pojistné smlouvy. Veškeré náklady Zhotovitele související s pojištěním Zhotovitele jsou již zahrnuty v ceně Díla dle této Smlouvy
8. Objednatel poskytne Zhotoviteli včas nezbytnou nutnou spolupráci, mimo jiné včetně včasného dodání všech dokumentů, které jsou k plnění podle této Smlouvy nezbytné. Objednatel bude povinen zúčastnit se jednání, na kterých bude jeho přítomnost nezbytná za předpokladu, že nejpozději 3 pracovní dny předem bude Objednateli doručena pozvánka na takové jednání, ve které bude zdůrazněna nutnost jeho přítomnosti, a do 10 dnů (nebo v delší lhůtě, pokud je stanovená lhůta nepřiměřeně krátká) vyjádřit svůj názor na problémy, které mohou ovlivnit další postup, pokud ho o to Zhotovitel požádá.
9. Objednatel je oprávněn v průběhu provádění Díla kontrolovat jeho kvalitu, způsob provedení, soulad se zadáním ve Smlouvě.

VI. OSTATNÍ PODMÍNKY PROVÁDĚNÍ DÍLA

1. Výsledné Dílo nebo jeho část (hmotný substrát, nosič) vytvořené v rámci plnění bude výhradním vlastnictvím Objednatele. Vlastnictví k předmětu Díla nebo jeho části přechází na Objednatele dnem předání a převzetí Díla nebo jeho části Objednatelem. Veškeré zprávy, protokoly, přehledy a ostatní dokumenty, které pro Objednatele vyhotovil podle této Smlouvy Zhotovitel nebo jeho Poddodavatelé, budou výlučným vlastnictvím Objednatele. Cena dle této Smlouvy zahrnuje odměnu za vyhotovení těchto dokumentů. Dokumenty vypracované Zhotovitelem podle této Smlouvy se předají Objednateli v souladu s touto

Smlouvou a v případě neupravených touto Smlouvou ve lhůtě uvedené v jeho žádosti, která činí minimálně 5 pracovních dní.

2. Veškeré věci, podklady a další doklady, které byly Objednatelem Zhotoviteli předány a nestaly se součástí Díla, zůstávají ve vlastnictví Objednatele, resp. Objednatel zůstává osobou oprávněnou k jejich zpětnému převzetí. Zhotovitel je Objednateli povinen tyto věci, podklady či ostatní doklady vrátit na výzvu Objednatele, a to nejpozději ke dni řádného převzetí Díla, s výjimkou těch, které prokazatelně a oprávněně spotřeboval k naplnění svých povinností z této Smlouvy.
3. Smluvní strany se zavazují vyvinout veškeré úsilí k vytvoření potřebných podmínek pro realizaci Díla dle podmínek stanovených touto Smlouvou, které vyplývají z jejich smluvního postavení. To platí i v případech, kde to není výslovně stanoveno ustanovením této Smlouvy.
4. Objednatel je oprávněn kdykoliv v průběhu zhotovování Díla navrhnout změnu ve vymezení Díla, přičemž tak učiní písemnou formou. Zhotovitel je v takovém případě povinen poučit Objednatele o vlivech a dopadech, které mohou mít tyto změny na provádění Díla, zejména na případné změny smluvené ceny Díla a sjednané termíny provedení Díla. Pokud by takové změny měly významně ovlivnit postup provádění Díla, je Zhotovitel povinen Objednatele detailně informovat nejen o dopadu takových změn na cenu a na termíny plnění, ale i o předběžném odhadu realizovatelnosti navrhovaných změn a o jejich důsledcích na konečnou podobu Díla. Jakákoli změna zadání nebo způsobu realizace Díla je platná jen tehdy, pokud je sjednána Smluvními stranami písemnou formou na základě úpravy Smlouvy resp. příslušných příloh této Smlouvy formou dodatku k této Smlouvě.
5. Pro případ, že Dílo jako výsledek prací provedených Zhotovitelem dle této Smlouvy bude naplňovat definici autorského díla jako jedinečného výsledku tvůrčí činnosti Zhotovitele, jež je předmětem autorského práva (dále jen „**Autorské dílo**“), dle Občanského zákoníku a zákona č. 121/2000 Sb., autorského zákona, v platném znění (dále jen „**Autorský zákon**“), Zhotovitel poskytuje Objednateli ke všem částem takového Autorského díla výhradní a neomezenou licenci k jeho užití (jakékoli části jednotlivě či v souboru), a to ke všem způsobům užití uvedeným v § 12 Autorského zákona, tj. licenci neomezenou územně, množstevně, způsoby, technologií užití ani jinak, a to na celou dobu trvání majetkových autorských práv (dále jen „**Licence**“). Objednatel není povinen Licenci využít. Odměna za Licenci je součástí celkové ceny Díla dle Smlouvy. Objednatel je oprávněn převést práva odpovídající Licenci, či poskytnout podlicenci, na třetí osobu, a to úplně či částečně; Zhotovitel tímto dává Objednateli k takovému postoupení Licence či poskytnutí podlicence výslovný souhlas. Objednatel je oprávněn upravovat nebo měnit Autorská díla nebo jejich části, jejich názvy, nebo spojovat Autorská díla nebo z nich dělat kolektivní dílo bez jakýchkoli omezení; Objednatel je zejména oprávněn upravovat nebo měnit koncepci projektu Autorského díla, jeho celkový charakter a také jeho jednotlivé prvky, spojovat Autorské dílo nebo jeho jednotlivé části atd. Pokud při plnění Zhotovitele dle této Smlouvy vznikne dílo splňující náležitosti předmětu průmyslového vlastnictví, zejména pak práva k nehmotným statkům průmyslově využitelná, pak Zhotovitel poskytuje Objednateli právo užití takových práv ve stejném rozsahu, který je uveden pro autorská díla v tomto odstavci, kterýžto se použije přiměřeně.
6. Zhotovitel tímto prohlašuje, že předměty chráněné právem duševního vlastnictví budou výsledkem jeho činnosti, případně jeho Subdodavatelů. Zhotovitel zaručuje, že se Objednatel stane nositelem v této Smlouvě specifikovaných autorských majetkových práv. Objednatel a Zhotovitel se kromě toho dohodli, že pokud se v budoucnosti zjistí, že Zhotovitel není oprávněn vykonávat majetková práva k Autorským dílům nebo k jakýmkoli ostatním

- právu duševního vlastnictví (např. na základě rozhodnutí soudu, smlouvy mezi autory a Zhotovitelem), zavazuje se Zhotovitel vyvinout maximální úsilí a poskytnout veškerou pomoc nutnou k tomu, aby příslušní autoři Objednateli udělili licenci a také aby byla pro konkrétní případy za podmínek stanovených v této Smlouvě udělena ostatní práva duševního vlastnictví.
7. Zhotovitel se zavazuje zavázat všechny své Subdodavatele a právní nástupce k udělování a udržování Licence Objednatele ve výše uvedeném rozsahu.
 8. Pro případ, že budou dány důvody pro odstoupení od této Smlouvy, a to ze strany Objednatele, případně Zhotovitel zanikne bez právního nástupce, je Objednatel oprávněn, nikoliv povinen, nahradit Zhotovitele zhotovitelem jiným. Pro takový případ Objednatel může oslovit nevyložené účastníky Výběrového řízení, kteří se umístili jako další v pořadí, a případně jiné zhotovitele. Náhrada Zhotovitele bude přednostně provedena prostřednictvím postoupení Smlouvy na nového zhotovitele a nebude-li takový postup možný, z důvodů na straně Zhotovitele nebo nového zhotovitele, či na základě jiných významných skutečností, tak uzavřením smlouvy nové se zhotovitelem novým se současným ukončením této Smlouvy. Pro tyto případy si Objednatel vyhrazuje právo upravit rozsah předmětu plnění tak, aby odpovídal nedokončené části, dále si vyhrazuje úpravu případných dalších ustanovení Smlouvy, které nebudou následně aktuální, to vše tak, aby v možné míře odpovídaly původní Smlouvě, případně doplnění nové smlouvy o ustanovení týkající se předání a převzetí předmětu plnění od Zhotovitele.
 9. Smluvní strany k naplnění předmětu Smlouvy zhotovení Díla vytvoří pracovní skupinu (dále jen „**Pracovní skupina**“), jejíž složení, včetně případné specifikace práv a povinností jednotlivých členů, je upraveno v Příloze č. 2 Smlouvy. Smluvní strany zajistí pro případ potřeby pracovníky určené pro práci v Pracovní skupině a dále zajistí dostupnost svých dotčených pracovníků a jejich spolupráci s Pracovní skupinou, přičemž dotčení pracovníci budou vybaveni odpovědností a pravomocemi v otázkách souvisejících s rozhodnutími umožňujícími řádné plnění Smlouvy.
 10. Smluvní strany se zavazují vzájemně spolupracovat a poskytovat si informace a podklady potřebné pro řádné plnění svých povinností ze Smlouvy. Zajišťováním vzájemné součinnosti Smluvních stran při plnění této Smlouvy jsou pověřeni:
 - a) zástupci oprávnění jednat za Zhotovitele v záležitostech této Smlouvy:
Adéla Krenková / e-mail: adela.krenkova@afry.com / tel. +420608812360
 - b) zástupci oprávnění jednat za Objednatele v záležitostech této Smlouvy:
XXX

Pokud právní jednání smluvní strany nestanoví jinak, tak její oprávněná osoba dle tohoto odstavce není oprávněna za smluvní stranu činit právní jednání znamenající změnu Smlouvy. Změny pověřených osob podle tohoto odstavce jsou Smluvní strany povinny si vzájemně sdělit písemně. Změna pověřené osoby je pro druhou smluvní stranu účinná dnem doručení oznámení o změně bez nutnosti uzavření dodatku ke Smlouvě.

VII. ODPOVĚDNOST ZA VADY, ZÁRUKA ZA JAKOST

1. Zhotovitel odpovídá za to, že Dílo provedené podle této Smlouvy bude mít vlastnosti sjednané v této Smlouvě.

2. Zhotovitel přebírá záruku za jakost Díla, záruční doba je stanovena na 24 měsíců ode dne podpisu akceptačního protokolu Smluvními stranami prokazujícího řádné splnění 3. Etapy.
3. Zhotovitel se zavazuje v rámci záruky za jakost veškeré vady Díla na vlastní náklady neprodleně odstranit dle reklamace Objednatele, nedohodnou-li se Smluvní strany jinak, a to nejpozději ve lhůtě 15 pracovních dnů, nebude-li pro jednotlivý případ v důvodných případech písemně sjednáno jinak. Neučiní-li tak v této lhůtě, je Objednatel oprávněn tyto závady odstranit sám nebo prostřednictvím třetí osoby a po Zhotoviteli požadovat náhradu nákladů.
4. Ustavení této Smlouvy ve vztahu k vadám včetně záruk nevylučují nárok na náhradu škody.

VIII. PŘEDÁNÍ A PŘEVZETÍ DÍLA

1. Místem dodání bude sídlo Objednatele, pokud se Smluvní strany nedohodnou jinak.
2. Zhotovitel splní svou povinnost provést Dílo jeho řádným ukončením a protokolárním předáním a převzetím předmětu Díla Objednatelem. Předání a převzetí Díla proběhne za součinnosti Zhotovitele a Objednatele bez zbytečného odkladu poté, kdy Zhotovitel Dílo řádně ukončí. Dílo se považuje za řádně ukončené, bude-li provedeno v souladu s touto Smlouvou, bude bez vad a nedodělků a budou-li k němu ze strany Zhotovitele poskytnuta další plnění dle této Smlouvy, zejména dojde-li k předání a převzetí příslušné dokumentace k Dílu a dalších dokladů vyžadovaných touto Smlouvou v průběhu provádění Díla či při jeho předání.
3. K předání a převzetí Díla na základě akceptačního protokolu vyzve Zhotovitel Objednatele 5 pracovních dnů přede dnem, kdy bude Dílo připraveno k převzetí, nejpozději však na poslední den, kdy má Zhotovitel dle této Smlouvy Dílo dokončit a předat Objednateli. V případě, že nebude Objednateli řádně a včas doručena výzva k účasti na přejímacím řízení, může dojít k přejímacímu řízení nejdříve po uplynutí pátého pracovního dne ode dne doručení písemné výzvy k zahájení přejímacího řízení. Za řádně doručenou výzvu se považuje výzva, která byla zaslána zástupci oprávněnému jednat za Objednatele v záležitostech této Smlouvy na e-mail uvedený v článku VI odst. 7 b). K předání Díla Zhotovitelem Objednateli dojde na základě předávacího řízení, a to formou písemného akceptačního protokolu (jehož součástí bude i příslušná dokumentace, pokud je to stanoveno touto Smlouvou nebo pokud je to obvyklé), který bude podepsán oprávněnými zástupci obou Smluvních stran dle čl. VI. Smlouvy. Akceptační protokol musí obsahovat prohlášení Smluvních stran o převzetí nebo nepřevzetí Díla. Akceptační protokol musí dále obsahovat identifikační údaje Smluvních stran, předmět a charakteristiku Díla, resp. jeho části, místo předání Díla, zhodnocení jakosti Díla. Pokud budou zjištěny vady a nedodělky, bude akceptační protokol obsahovat soupis zjištěných vad a nedodělků Díla, vyjádření Zhotovitele k vadám Díla vytknutým ze strany Objednatele. Pokud Objednatel Dílo s vadami převezme, budou v akceptačním protokolu uvedeny lhůty pro odstranění vad Díla. V akceptačním protokolu bude obsaženo jednoznačné prohlášení Objednatele, zda Dílo přejímá či nikoli, a soupis příloh. Akceptační protokol bude vyhotoven ve dvou stejnopisech, z nichž každá ze Smluvních stran obdrží po jednom.
4. V případě, že při přejímání Díla Objednatelem bude zjištěno, že Dílo má vady či nedodělky, není Objednatel povinen předávané Dílo převzít. Pokud Objednatel pro vady Dílo nepřevzme, opakuje se přejímací řízení po jejich odstranění analogicky dle tohoto článku Smlouvy. Kontrolu převzatého Díla je Objednatel oprávněn provádět a zjišťovat vady, s nimiž bylo Dílo převzato, ještě po dobu 30 dnů ode dne převzetí Díla. Vady Díla zjištěné touto kontrolou oznámí Zhotoviteli s uvedením termínu, v němž mají být oznámené vady

odstraněny, nebude-li dohodnuto jinak. Objednatel není oprávněn odmítnout převzetí Díla pro ojedinělé drobné vady, které umožňují využití Díla Objednatelem v souladu s účelem jeho zpracování dle podmínek Výběrového řízení a zároveň jsou v souladu s účelem Smlouvy.

5. Sepsání a podpis akceptačního protokolu o předání a převzetí Díla nemá vliv na odpovědnost Zhotovitele za vady plnění, vady Díla nebo případné nedodělky.
6. Pro předání dokumentace v rámci Díla platí následující pravidla
 - a) Dokumentace bude zpracována a předána v tištěné a digitální podobě, konkrétně
 1. Etapa – analytická část - ve dvou vyhotoveních (včetně digitální podoby)
 2. Etapa – návrhová část - ve dvou vyhotoveních (včetně digitální podoby)
 3. Etapa – doporučení do územního plánu ve čtyřech vyhotoveních (včetně digitální podoby)
 - b) Textová část bude odevzdána ve své digitální verzi zpracovaná v programu Microsoft Word (formát DOCX) a taktéž ve formátu PDF.
 - c) Grafická část bude odevzdána ve své digitální verzi v programovém prostředí ArcGIS, AutoCAD, MicroStation, apod.
 - d) Předaná grafická podoba v programovém prostředí ArcGIS bude předána i ve formě jednotlivých nativních vrstev (formát SHP u adresářové struktury dat nebo formát MDB či GDB u osobních geodatabází), doplněné o soubory jednotlivých výkresů (formát MXD).
 - e) V případě, že bude předávána grafika i v CAD formátu (AutoCAD, MicroStation), zůstanou zachovány v předávané verzi všechny pracovní hladiny. Odevzdány budou všechny výsledné vrstvy v nativním formátu (formát DWG u softwaru AutoCAD a DGN u softwaru MicroStation), včetně všech použitých externích referencí (tzv. xref).
 - f) Jednotlivé výkresy budou předány také ve formátu PDF.
7. Pro předávání Díla po částech platí pro každou samostatně předávanou a přejímanou část Díla ustanovení tohoto článku obdobně.

IX. SMLUVNÍ POKUTA, ÚROK Z PRODLENÍ

1. Pokud bude Zhotovitel v prodlení s dokončením Díla anebo v prodlení s odstraněním vad Díla, které Objednatel reklamoval, bude mít Objednatel právo vůči Zhotoviteli na smluvní pokutu ve výši 0,1 % z ceny Díla za každý den prodlení.
2. Pokud bude Objednatel v prodlení s platbou, může zhotovitel uplatnit smluvní pokutu ve výši 0,1% z dlužné částky za každý den prodlení. Právo na smluvní pokutu dle tohoto odstavce vznikne teprve poté, kdy Zhotovitel písemně upozorní Objednatele na prodlení s platbou a Objednatel bez zbytečného odkladu nezjedná nápravu takového bezdůvodného prodlení.
3. V případě neodůvodněného prodlení na straně Objednatele se zaplacením faktury může Zhotovitel Objednateli vyúčtovat zákonný úrok z prodlení stanovený v souladu s právními předpisy.
4. Ustanoveními tohoto článku není nijak dotčeno právo na náhradu vzniklé škody v plné výši podle příslušných ustanovení občanského zákoníku včetně škody (újmy) nemajetkové.
5. Smluvní strany se osvobozují od odpovědnosti za částečné nebo úplné nesplnění smluvních závazků, jestliže se tak prokazatelně stalo v důsledku vyšší moci. Za vyšší moc se pokládají

okolnosti, které vznikly po uzavření této smlouvy v důsledku stranami nepředvídaných a neodvratitelných událostí, mimořádné povahy a mají bezprostřední vliv na plnění předmětu této smlouvy. Nastanou-li výše uvedené okolnosti, jsou obě strany povinny se neprodleně o těchto okolnostech vzájemně informovat. V případě vyšší moci dle tohoto odstavce smluvní strana nemá ani právo na smluvní pokutu ani náhradu škody dle této Smlouvy.

6. Smluvní strany se osvobozují od odpovědnosti za částečné nebo úplné nesplnění smluvních závazků, jestliže se tak prokazatelně stalo v důsledku nouzového stavu vyhlášeného vládou ČR, případně v souvislosti se šířením virového onemocnění SARS-CoV-2 („Koronavirus“). V těchto případech strana nemá právo na smluvní pokutu ani náhradu škody dle této Smlouvy.
7. Lhůty pro plnění povinností podle této smlouvy se prodlužují o dobu, po kterou prokazatelně trvá okolnost vylučující odpovědnost.

X. UKONČENÍ SMLOUVY

1. Objednatel je oprávněn odstoupit od této Smlouvy nebo její části, a to na základě písemného oznámení v případě, že:
 - a) Zhotovitel podstatně porušil své povinnosti vyplývající z této Smlouvy, zejména pokud Zhotovitel prohlásí, že odmítá dokončit Dílo řádně a včas,
 - b) Zhotovitel porušil své povinnosti vyplývající z této Smlouvy nepodstatným, tj. jiným než podstatným porušením povinnosti jak je definováno ad a), přičemž Objednatel poskytl Zhotoviteli lhůtu k tomu, aby takové porušení odstranil či v něm nepokračoval, tato lhůta činí minimálně 15 dnů a současně Zhotovitel v takto stanovené lhůtě porušení neodstranil či v něm pokračuje,
 - c) bylo rozhodnuto o úpadku Zhotovitele,
 - d) Zhotovitel zadá dílčí plnění Díla nebo jeho části nebo postoupí práva a povinnosti dle této Smlouvy na třetí osobu bez předchozího písemného souhlasu Objednatele.
2. Zhotovitel je oprávněn od této Smlouvy odstoupit na základě písemného oznámení v případě, že Objednatel je v prodlení se zaplacením splatné faktury po dobu delší než 30 dnů od data splatnosti dané faktury. Nicméně pokud se Zhotovitel rozhodne z tohoto důvodu od Smlouvy odstoupit, musí o svém úmyslu od Smlouvy odstoupit informovat Objednatele písemně a od Smlouvy může odstoupit jen tehdy, pokud Objednatel příslušnou fakturu neuhradí ani v dodatečné 5-denní lhůtě od doručení tohoto upozornění Objednateli.
3. Odstoupení je účinné od jeho doručení smluvní straně – adresátovi.
4. Poté, co dojde k přerušení plnění ze strany Zhotovitele, předá Zhotovitel Objednateli ihned veškeré a jakékoli materiály, věci a další plnění, za které již Objednatel zaplatil, a také veškeré dokumenty a informace, které mu Objednatel doručil.
5. Pokud není výše uvedeno jinak, v případě předčasného ukončení této Smlouvy se Strany zavazují vypořádat svá vzájemná práva a povinnosti vyplývající z této Smlouvy do 60 dnů od jejího ukončení, přičemž jako podklad pro vypořádání slouží ocenění dílčích částí Díla.
6. Ukončení této Smlouvy nebude mít vliv na nároky Objednatele na odstranění případných vad Díla, na záruku za jakost Díla udělenou podle této Smlouvy, Licenci ani na nárok na jakoukoli škodu či smluvní pokutu, které vznikly před ukončením nebo i po ukončení Smlouvy v důsledku plnění Zhotovitele.

7. Objednatel i Zhotovitel je oprávněn tuto Smlouvu dále ukončit, a to v případech, pokud tak umožňují právní předpisy.

XI. ZÁVĚREČNÁ USTANOVENÍ

1. Smlouva nabývá platnosti a účinnosti dnem jejího podpisu oběma Smluvními stranami.
2. Zhotovitel nepostoupí, nepřevede a/nebo nebude požadovat převedení jakýchkoliv práv, nároků, povinností vyplývajících z této Smlouvy, ani Smlouvy jako celku, na jiné osoby bez předchozího souhlasu Objednatele.
3. Zhotovitel zachová důvěrný ráz informací týkajících se Objednatele, o kterých se dozví v souvislosti s prováděním Díla podle této Smlouvy.
4. Po dobu trvání této Smlouvy nebo kdykoli poté Zhotovitel neuveřejní nebo jinak nevyužije důvěrné informace týkající se Objednatele, dokumenty předložené Zhotoviteli Objednatelem bez předchozího písemného souhlasu Objednatele.
5. Zhotovitel je oprávněn použít informace týkající se díla, případně Objednatele v nutném rozsahu k prokázání kvalifikace dle zákona č. 134/2016 Sb. Zákona o zadávání veřejných zakázek, ve znění pozdějších předpisů a jako svou referenční činnost i bez písemného souhlasu Objednatele.
6. Zhotovitel si je vědom skutečnosti, že podle zákona č. 320/2001 Sb., o finanční kontrole ve veřejné správě, v platném znění, je osobou povinnou spolupůsobit při výkonu finanční kontroly. Zhotovitel se zavazuje, že poskytne potřebné spolupůsobení při výkonu finanční kontroly a umožní přístup kontrolních orgánů k potřebným dokladům vč. smluv a souvisejících dokumentů, které podléhají ochraně podle zvláštních právních předpisů (např. obchodní tajemství, utajované skutečnosti). Stejně podmínky spolupůsobení při výkonu finanční kontroly se Zhotovitel zavazuje zajistit u Poddodavatelů.
7. Zhotovitel je povinen uchovat veškerou dokumentaci související s realizací Díla dle této Smlouvy minimálně do uplynutí záruční doby podle této Smlouvy a ve lhůtách stanovenými právními předpisy. Objednatel, jím pověřené subjekty a kontrolní orgány budou mít k těmto dokumentům na vyžádání přístup.
8. Smluvní strany jsou povinny zajistit utajení získaných důvěrných informací způsobem obvyklým pro utajování takových informací, není-li výslovně sjednáno jinak. Tato povinnost platí bez ohledu na ukončení účinnosti této Smlouvy. Smluvní strany mají právo požadovat navzájem doložení dostatečnosti utajení důvěrných informací. Smluvní strany jsou povinny zajistit utajení důvěrných informací i u svých zaměstnanců, zástupců, jakož i jiných spolupracujících třetích stran či Poddodavatelů, pokud jim takové informace byly poskytnuty.
9. V případě, že některá ustanovení této Smlouvy jsou nebo se stanou z jakéhokoliv důvodu obsoletní, neúčinná nebo neplatná, a to i v důsledku rozhodnutí příslušných správních orgánů, nebude to mít za následek neplatnost či neúčinnost Smlouvy. Příslušné neplatné ustanovení se Smluvní strany zavazují bez zbytečného odkladu nahradit takovým platným ustanovením, jehož věcný obsah bude shodný nebo co nejvíc podobný nahrazovanému ustanovení, přičemž účel a smysl této Smlouvy zůstane zachován, nebo se použije právní předpis, který nejbližší odpovídá účelu a smyslu této Smlouvy.
10. Smluvní strany si ujednávají, že tato smlouva a veškeré vztahy z této Smlouvy vyplývající se řídí právním řádem České republiky, a to zejména ustanoveními Občanského zákoníku.

11. Veškeré spory mezi Smluvními stranami vyplývající nebo související s ustanoveními této Smlouvy budou řešeny nejprve smírně. V případě, že se nepodaří vyřešit takový spor smírnou cestou, může se kterákoli ze Smluvních stran obrátit v souladu se zákonem č. 99/1963 Sb., občanský soudní řád, v platném znění, na věcně a místně příslušný soud.
12. Zhotovitel si je vědom zákonné povinnosti Objednatele uveřejnit tuto Smlouvu včetně všech jejích případných změn a dodatků a výši skutečně uhrazené ceny za plnění této Smlouvy. Uveřejnění provede Objednatel.
13. Komunikace mezi Smluvními stranami musí být provedena písemně, kde to stanoví tato Smlouva. Pokud jednotlivá ustanovení této Smlouvy nevymezují prostředky komunikace jinak, může být písemná komunikace zaslána druhé smluvní straně doporučenou poštou, kurýrem nebo předána osobně na adresu uvedenou v záhlaví této Smlouvy. Změny doručovacích údajů musí být druhé smluvní straně doručeny písemně do 5 dnů od jejich vzniku. Písemnost se považuje za doručenu uplynutím 3 pracovních dnů od jejího prokazatelného předání poskytovateli poštovních služeb k přepravě doporučenou poštou.
14. Jakékoli případné změny nebo úpravy této Smlouvy budou vyhotoveny formou číslovaných písemných dodatků. Pokud jedna Strana předloží druhé Straně písemný návrh dodatku, zavazuje se druhá Strana vyjádřit se k tomuto návrhu do 10 dnů od obdržení návrhu.
15. Tato Smlouva byla vyhotovena ve dvou vyhotoveních v českém jazyce, z nichž každá strana obdrží po jednom.
16. Nedílnou součástí této Smlouvy jsou přílohy, které mají stejnou právní závaznost jako znění samotné Smlouvy.
1. Specifikace Díla a jednotlivých Etap
 2. Pracovní skupina
 3. Harmonogram projektu

Ve Statenicích dne XXX

V Praze dne XXX

Za Objednatele

Za Zhotovitele

Jméno a příjmení: MgA. Apolena Novotná

Jméno a příjmení: Ing. Petr Košan

Funkce: starostka

Funkce: jednatel

SPECIFIKACE DÍLA A JEDNOTLIVÝCH ETAP DÍLA

Tato příloha obsahuje jednak další a bližší specifikaci činností Zhotovitele pro provádění Díla, a to i se zohledněním jednotlivých Etap.

1 OBECNÝ ÚVOD

Obec Statenice se nachází v území, kde nastal díky mohutnému rozvoji bytové výstavby i značný nárůst automobilové osobní dopravy, čemuž ovšem dlouhodobě neodpovídá rozvoj silniční sítě. Stávající dopravní infrastruktura je dlouhodobě kapacitně nedostatečná, k jejímu špatnému stavu přispívají i malé investice do rekonstrukcí stávajících komunikací.

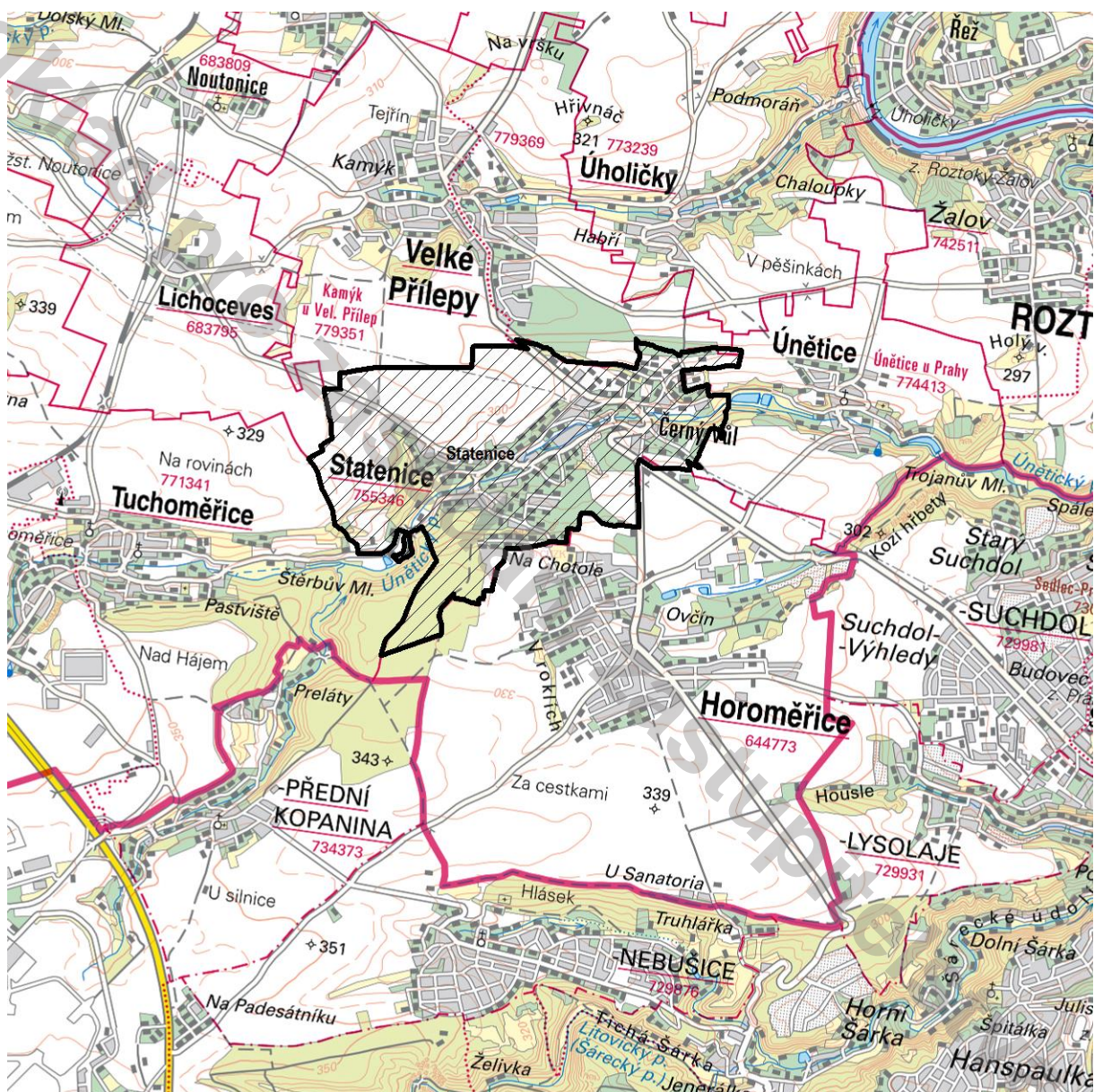
Dopravní infrastruktura je trvale přetížena, což má za následek každodenní kongesce, z toho plynoucí časové zdržení nejen řidičů osobních vozidel, ale i cestujících v hromadné dopravě. Vlivem nadměrného využívání komunikační sítě dochází k poruchám silnic a každé omezení dopravy způsobuje přesun vozidel na komunikace, které nemají pro takové dopravní zatížení dostatečné návrhové parametry.

S rozvojem logistických areálů podél dálniční sítě (D7, D8) a častými kolonami na hlavních tazích v širším území např. I/16, D7, D8, Pražský okruh atd. dochází k tomu, že řidiči nákladních vozidel vyhledávají všechny možné průjezdy územím, i když stavebně technický stav silniční sítě a její návrhové parametry nejsou vhodné pro zvýšení intenzity nákladních vozidel. Obec v širším území Statenic se tomuto jevu brání zejména dopravním značením – zákaz vjezdu nákladních vozidel s výjimkou anebo omezením tonáže vozidla. Tato opatření jsou pouze omezeně účinná, neboť není účinná represe.

Územní plán Statenice a taktéž územní plány sousedních obcí obsahují značně velká rozvojová území určená pro další výstavbu bydlení či výrobu a skladování. Nové rozvojové plochy budou generovat další dopravu, která bude převážně směřovat do Prahy – cesty za prací, vzděláním, kulturou apod. Vzhledem ke konfiguraci terénu v zájmovém území a vedení železničních tratí nelze předpokládat rozvoj ekologické dopravy, nýbrž další navýšení individuální dopravy a veřejné autobusové dopravy. Vzhledem k omezené kapacitě stávajících silnic a zajištění kvalitní dopravní obslužnosti území autobusovou veřejnou dopravou řešeného území je nutné dopravní situaci území řešit výstavbou nové dopravní infrastruktury.

2 ŘEŠENÉ ÚZEMÍ DOPRAVNÍ STUDIE

Řešené území studie bude zahrnovat prioritně správní území obce Statenice. Pro potřeby vyhodnocení vlivu rozvojových ploch sousedních obcí je možné řešené území rozšířit. V případě, pokud by návrh opatření vyžadoval zásah do správního území některé z jiných obcí, je tomu tak možné za předpokladu, že toto bude řádně odůvodněno. Podrobné vymezení řešeného území je patrné z následující grafické přílohy.



Dílo bude zpracováno ve třech etapách, kdy každá etapa bude obsahovat samostatný výstup.

I. etapa – Podkladem pro zpracování této etapy bude:

analytická část

- Pro zjištění stavu místních komunikací bude využit pasport místních komunikací, kterým disponuje obec Státnice.
- Pro zjištění stávajícího stavu silnic II. a III. bude využit pasport, který by měl vést správce silniční sítě – Krajská správa a údržba silnic Středočeského kraje.
- Databáze Policie České republiky o dopravních nehodách ve správním území obce Státnice.

Výstupem této etapy bude:

- Aktualizace pasportu místních komunikací, zákres stávajícího stavu vodorovného a svislého dopravního značení. Do pasportu budou zapracována i další dopravní zařízení, jako jsou stacionární radary, dopravní zrcadla atd.
- Zhodnocení stávajícího stavu komunikací místních a komunikací II. a III.

třídy.

- Zhodnocení stávajícího stavu komunikací sloužících pro nemotorovou dopravu.
- Zhodnocení stav zastávek hromadné dopravy, včetně vyhodnocení z hlediska dostupnosti v zastavěném území.
- Sčítání dopravy pomocí stacionárních radarů na vybraných profilech komunikací
 - Pod Hájem (III/2405, hranice obce, vjezd od Tuchoměřic)
 - Kralupská (II/240) hranice zastavěného území směr Velké Přílepy
 - Ke Kůlnám (III/0079) hranice zastavěného území směr Lichoceves
 - K Chochole – hranice zastavěného území směr Horoměřice
- Dopravní průzkum pomocí např. kamerového záznamu, je navržen na křižovatkách:
 - Kralupská (II/240) x Statenická (III/2405)
 - Kralupská (II/240) x Únětická
 - Kralupská (II/240) x Nad Kalvárií
 - Kralupská (II/240) x Za Cihelnou
 - Statenická (III/2405) x Ke Kůlnám (III/0079)
 - Statenická (III/2405) x spojka do ulice U Školy (u restaurace Statenický mlýn)
- Bezpečnostní inspekce pro silnice II/240, III/2405 a III/0079 procházející správním územím obce Statenice. Činnosti provedené v rámci bezpečnostní inspekce budou odpovídat obsahu přílohy č. 11 vyhlášky 104/1997 Sb., kterou se provádí zákon o pozemních komunikacích, v platném znění.
- U všech místních komunikací bude vyhodnocen stávající stav z hlediska šířkových parametrů a bezpečnosti provozu.
- Vyhodnocení dopravních nehod, které bude možné dohledat v databázi Policie České republiky. Na základě vyhodnocení statistik budou identifikována nehodová místa, včetně vyhodnocení častých příčin dopravních nehod.
- Na základě výsledku bezpečnostní inspekce a celkového zhodnocení komunikací ve správním území obce Statenice bude zpracován problémový výkres, který bude obsahovat vyznačení lokalit, které neodpovídají zásadám bezpečnosti a plynulosti dopravy. V textové části analytické části bude proveden popis těchto lokalit, včetně odůvodnění zařazení do této kategorie.
- Součástí textové části analytické části bude provedena analýza, ve které bude zhodnocen stav komunikační sítě.
- Vyhodnocení stávajícího stavu svislého a vodorovného dopravního značení na komunikační síti.
- Zhodnocení záměrů plánovaných investic do dopravní infrastruktury a zároveň vyhodnocení rozvoje měst a obcí, které mohou ovlivnit dopravní situace ve správním území obce Statenice. Jedná se zejména o sídla, u nichž se dá předpokládat, že jejich generovaná doprava přímo ovlivní dopravní situaci na území obce Statenice, zejména silnici II/240.
- Součástí schematické části budou kromě textové části a výše uvedených náležitostí taktéž schematické či dle potřeby podrobné mapy, které budou

zobrazovat minimálně:

- význam / třídy komunikační sítě
- dopravní režim (např. jednosměrnost, obytné a pěší zóny, zóny 30, snížení dovolené rychlosti, omezení provozu, vjezdu atd.),
- schéma s intenzitami automobilové dopravy,
- schéma linek a zastávek MHD včetně izochron dostupnosti
- cyklotrasy a cyklostezky
- infrastruktura pro chodce včetně přechodů
- parkovací plochy a parkování ve veřejném prostoru / komunikacích
- majetková mapa s komunikacemi

II. etapa - Podkladem pro zpracování této etapy bude:

návrhová část

- Analytická část popsaná výše.

Výstupem této etapy bude:

- Návrh opatření a doporučení vedoucí ke zvýšení bezpečnosti na komunikační síti, a to pro všechny účastníky silničního provozu.
- Návrh na odstranění identifikovaných nevhodných lokalit a úseků s ohledem na jejich realizovatelnost z hlediska možností uličního prostoru.
- Bude-li to vhodné návrh změn v organizaci dopravy např. zjednosměrnění komunikací.
- Identifikace vlastnických vztahů pozemků dotčených návrhem řešení.
- Odhad rozsahu přeložek inženýrských sítí (pokud má obec pasport) a odhad investičních nákladů navržených opatření.
- Návrh řešení cyklistické dopravy ve správním území obce Statenice včetně řešení identifikovaných problémových míst a úseků s ohledem na zvýšení bezpečnosti cyklistů.
- Návrh řešení zastávek hromadné dopravy s ohledem na zvýšení bezpečnosti provozu a zkvalitnění dopravní obsluhy území. Návrh bude obsahovat i případné náměty na organizaci hromadné dopravy. Součástí návrhové části bude i řešení hromadné dopravy osob. V současném stavu je řešené území obsluhováno především autobusovou dopravou, která je z jednotlivých obcí směřována především na stanice metra v Praze. Studie by se měla vzhledem k rozvoji území zaměřit i na vedení autobusových linek, které budou obsluhovat nová území, a lze očekávat zvýšení zájmu o tento druh dopravy.
- Pro realizaci navržených opatření pro celkové zlepšení stávajícího stavu bude stanovena priorita řešení z hlediska potřeby a účinnosti řešení, investičních nákladů a dalších aspektů.
- Návrh okamžité úpravy svislého a vodorovného dopravního značení, který bude odpovídat příslušným Technickým podmínkám a normovým požadavkům. Navržená úprava dopravního značení bude projednána s místně příslušným dopravním inspektorátem Policie České republiky. Návrh úprav dopravního značení bude reagovat na stávající stav komunikací, neboť navržené úpravy bude možné provést v poměrně krátkém časovém horizontu. V rámci návrhu okamžité úpravy dopravního značení nebudou zohledněny návrhy na stavební či organizační úpravy komunikací, jejichž realizace vyžaduje delší investorskou přípravu.

- Součástí návrhové části budou kromě textové části a výše uvedených náležitostí taktéž schématické či dle potřeby podrobné mapy, které budou zobrazovat minimálně:
 - význam / třídy komunikační sítě
 - dopravní režim (např. jednosměrnost, obytné a pěší zóny, zóny 30, snížení dovolené rychlosti, omezení provozu, vjezdu atd.),
 - schéma s predikovanými intenzitami automobilové dopravy,
 - schéma linek a zastávek MHD včetně izochron dostupnosti
 - cyklotrasy a cyklostezky
 - infrastruktura pro chodce včetně přechodů
 - parkovací plochy a parkování ve veřejném prostoru / komunikacích

III. etapa – Podkladem pro zpracování této etapy bude:

doporučení do územního plánu

- Analytická část popsaná výše.
- Návrhová část popsaná výše.
- Územní plán Statenice.
- Územně plánovací dokumentace sousedních obcí, respektive v nich navržené rozvojové plochy, které mohou ovlivnit dopravní situace na území Statenic.
- Vyhodnocení dopadů rozvoje území na silniční síť ve správním území obce Statenic a okolních obcí a měst.
- Zpracování dopravního modelu, který prokáže návrhové dopravní zatížení silniční sítě. Dopravní model bude zpracován pro dva časové horizonty – střednědobý a dlouhodobý. V každém časovém horizontu bude vyhodnocena „nulová varianta“ – rozvíjí se území, nerozvíjí se dopravní infrastruktura. Druhá varianta bude zohledňovat plánovaný rozvoj území a zároveň i dopravní infrastruktury. Dopravní model by měl být vypracován minimálně pro území ohraničené dálnicí D7, hranicí Prahy, resp. trasou SOKP, řekou Vltavou a stávající trasou silnice II/101. Dopravní model musí mít přesahy i do sousedních území pro tranzitní vztahy.
- Z hlediska širších vztahů rozvoje dopravní infrastruktury budou zapracovány známé plánované záměry, které vychází z platných a případně i připravovaných územně plánovacích dokumentací. Jedná se zejména o zásadní investice, jako je připravovaná stavba SOKP 518 a 519 a plánovaná přeložka silnice II/101 a II/240, která jsou součástí projednávané aktualizace Zásad územního rozvoje. Výsledkem tohoto posouzení bude vyhodnocení navrhovaného stavu silniční sítě v širším okolí, včetně vyhodnocení dopadů do správního území obce Statenice. Rovněž mohou být posouzeny náměty zhotovitele, které nejsou součástí územně plánovacích dokumentací, ale z hlediska dopravní obsluhy území jsou dopravně účinné.
- Na území obce Statenice bude vyhodnocení návrhové dopravní infrastruktury provedeno podrobněji. Základem bude řešení dopravní infrastruktury dle územního plánu, který definuje rozvoj komunikací na základě navrženého rozvoje zástavby v území. Bude posouzeno:
 - posouzení vlivu rozvojových ploch (zastavitelných plocha a ploch přestavby) na intenzity dopravy
 - situování navržených komunikací vzhledem k dopravní obsluze území
 - napojení na stávající komunikační síť – posouzení z hlediska vhodného

- místa napojení a kapacity
- dopady návrhových intenzit na stávající komunikační síť

Výstupem této etapy bude:

- Návrh doporučení, která mohou ovlivnit územní rozvoj z hlediska vlivu na stávající a navrhovanou silniční síť v území.
- V případě potřeby návrh dalších komunikačních propojení, která umožní odvést dopravu ze zastavěných území obcí.
- Návrh doporučení, které je vhodné promítnout do územního plánu a které vyplynuly z návrhové části studie.

Každá etapa může být doplněna o další výstupy – textové i grafické. Shora uvedený výčet je však nutné zpracovat vždy.

Příloha č. 2

PRACOVNÍ SKUPINA

Na základě dohody Smluvních stran se Pracovní skupina podílí na řádném průběhu plnění Díla včetně akceptačního řízení. Zhotovitel je povinen dodržet pokyny Pracovní skupiny při zhotovení Díla.

Zástupce Zhotovitele dle čl. VI. Smlouvy bude svolávat pravidelná jednání Pracovní skupiny (jednání o provádění Díla) nejvýše jednou měsíčně. Závěry těchto jednání budou zaznamenány v zápisu z jednání, pořízení tohoto zápisu bude povinností Zhotovitele; tento zápis se doručí zástupci Objednatele dle čl. VI. Smlouvy do dvou dnů od konání jednání ke kontrole a ke schválení.

V případě, že je zjištěn nedostatek plnění Zhotovitele dle Smlouvy, zástupci Smluvních stran v Pracovní skupině se dohodnou na tom, zda je zjištěný nedostatek vadou, případně stanoví stupeň závažnosti vady, způsob a termín jejího odstranění a způsob kontroly odstranění vady.

V případě sporu v rámci Pracovní skupiny, zejména pak sporu týkajícího se pokynu Pracovní skupiny Zhotoviteli rozhodují zástupci Smluvních stran dle čl. VI. Smlouvy.

Kontaktní údaje na člena Pracovní skupiny:

Jméno a příjmení / telefon / email:

Jiří Lávic / +420773026695 / jiri.lavic@afry.com

Zuzana Volfová / +420735750823 / zuzana.volfova@afry.com

Pavel Suntych / +420735750828 / pavel.suntych@afry.com

Změny členů Pracovní skupiny jsou Smluvní strany povinny si vzájemně sdělit písemně. Změna je pro druhou smluvní stranu účinná dnem doručení oznámení o změně bez nutnosti uzavření dodatku ke Smlouvě.

Příloha č. 3

HARMONOGRAM PROJEKTU

Počet pro zasedání zastupitelstva